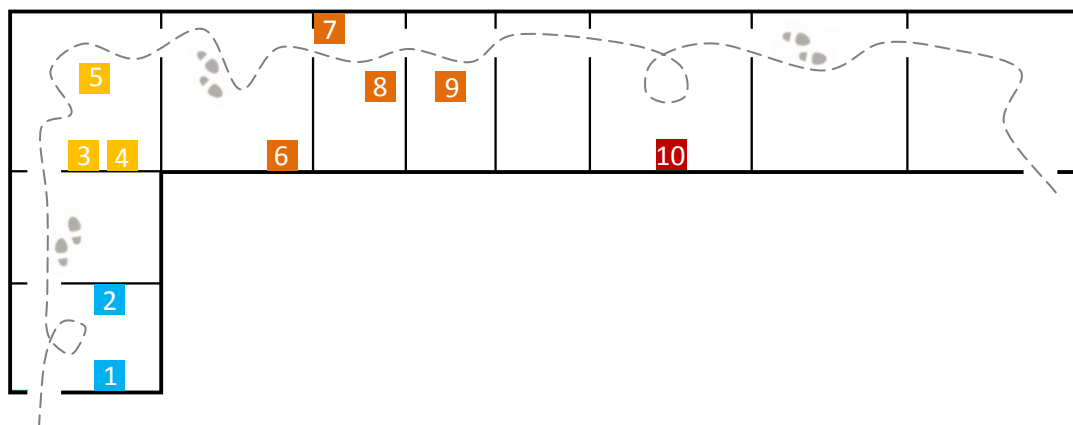


# ÊTRE FILLE DE ROI AU XVIII<sup>E</sup> SIÈCLE

GRÂCE À CE LIVRET, PRÉPAREZ VOTRE VISITE AU CHÂTEAU DE VERSAILLES EN VOUS APPUYANT SUR UN PARCOURS, DES ŒUVRES À LA LOUPE ET DE NOMBREUSES RESSOURCES !

Outre deux fils, le Dauphin Louis et le duc d'Anjou Philippe, huit filles sont nées du mariage de Louis XV et Marie Leszczinska. Celles qu'on appelle jusqu'à leur baptême et selon leur ordre naissance, Madame Première, Madame Seconde, et ainsi jusqu'à Madame Dernière, ont eu pour nom Elisabeth et Henriette, Marie-Louise, Adélaïde, Victoire, Sophie, Félicité et Louise.

Un parcours dans les appartements dits de Mesdames vous invite, à travers une sélection d'œuvres, à découvrir la vie quotidienne de ces princesses et plus particulièrement de deux d'entre elles, Victoire et Adélaïde, qui vécurent au château jusqu'à la Révolution française.



## DISCIPLINES ET PARCOURS

Histoire – Enseignement Moral et Civique – Arts visuels – Histoire des Arts –  
Parcours d'éducation artistique et culturelle

## COMPÉTENCES TRAVAILLÉES

- Pratiquer différents langages en histoire et en géographie (Domaine du socle : 1, 2, 5)
- Analyser et comprendre un document (Domaine du socle : 1, 2)
- Se repérer dans le temps : construire des repères historiques (Domaine du socle : 1, 2, 5)
- Associer une œuvre à une époque et une civilisation à partir des éléments observés. (Domaine du socle : 1, 5)
- Dégager d'une œuvre d'art, par l'observation, ses principales caractéristiques techniques et formelles. (Domaine du socle : 1, 2, 3, 5)
- La sensibilité : soi et les autres. (Domaine du socle : 3)
- Proposer une analyse critique simple et une interprétation d'une œuvre (Domaines du socle : 1, 3, 5)
- Rendre compte de la visite d'un lieu de conservation ou de diffusion artistique (Domaines du socle : 1, 2, 5)

## MOTS - CLÉS

APPARTEMENT – ÉDUCATION – VIE QUOTIDIENNE – ÉTIQUETTE – MODE – MUSIQUE

## LES APPARTEMENTS ET LEURS OCCUPANTS

Au fil des siècles et selon les statuts et les goûts de leurs occupants, les appartements du château de Versailles ont été à plusieurs reprises remaniés. Situés au rez-de-chaussée du corps central, les appartements de Mesdames n'ont pas dérogé à cette règle.

Sous Louis XIV, ces espaces abritent l'appartement des Bains. Richement décorés, ils constituent, avant la construction de la galerie des Glaces, le lieu le plus prestigieux du château, là où le roi aime à recevoir avec faste les ambassadeurs. Le roi y fait ensuite aménager pour Madame de Montespan, sa favorite tombant en disgrâce, de nouveaux appartements. Sous le règne de Louis XV, les filles du roi les partagent avec Madame de Pompadour, qui y demeure jusqu'à sa mort en 1764.

Mesdames Adélaïde et Victoire sont les dernières occupantes de ces appartements. Elles s'y installent en 1769, à l'âge de 38 et 37 ans pour ne les quitter que vingt ans plus tard, lorsque la Révolution française contraint la famille royale à quitter Versailles.

**Au cours de ce parcours chez Mesdames, découvrez l'appartement de Madame Victoire puis celui de Madame Adélaïde, en commençant par la première antichambre.**

## DES APPARTEMENTS OFFICIELS

Les **appartements princiers** sont des **lieux publics**, où l'on reçoit intimes et inconnus. Par *appartement*, il faut comprendre **une enfilade** de cinq pièces : la première antichambre, la seconde antichambre, le grand cabinet, la chambre, le cabinet intérieur. Plus on avance dans cette succession de pièces, plus le nombre de personnes autorisées à y pénétrer est limité, et plus on accède au cadre de vie privée des princesses.

Jusqu'à la Révolution française et leur départ en exil, Madame Adélaïde et Madame Victoire partagent leur existence entre leurs appartements officiels du château de Versailles et le château de Bellevue, qu'elles rejoignent pour s'éloigner des rigueurs de l'Étiquette.



1

Dans la première antichambre de Madame Victoire sont exposés des portraits des deux princesses par Adélaïde Labille-Guiard, portraitiste officielle de Mesdames. Cette pièce, accessible à tous, servait de lieu d'attente des visiteurs.

Madame Victoire, en bleu, est représentée au château de Bellevue devant une statue de l'Amitié et Madame Adélaïde, en rouge, peignant un portrait de leurs parents et d'un de leur frère. Si la première est connue pour sa bonté, la seconde l'est pour sa grande vivacité d'esprit.



2

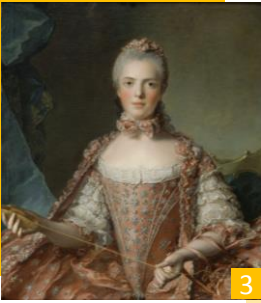
Adélaïde Labille-Guiard,  
**Madame Adélaïde**, 1787

Adélaïde Labille-Guiard,  
**Madame Victoire**, 1788

## L'ÉDUCATION DES FILLES DE LOUIS XV

**Traversez ensuite la deuxième antichambre pour vous rendre dans le Grand cabinet de Madame Victoire.**

Au nombre de huit, elles ne sont pas toutes élevées à la cour de Versailles car leur éducation est jugée trop coûteuse. Tandis que les aînées, Elisabeth, Henriette, Marie-Louise et Adélaïde, restent aux côtés du roi, les quatre cadettes, Victoire, Sophie, Thérèse et Louise, sont placées à l'abbaye de Fontevraud dès 1738 où leur éducation est confiée à l'abbesse.



Jean-Marc Nattier,  
*Madame Adélaïde faisant  
des nœuds*, 1756

Le grand cabinet, où sont exposés de nombreux portraits, est la pièce où les princesses reçoivent les membres de leur famille et de la Cour pour des **lectures**, des **concerts** et des **parties de cartes**.

Louis XV, qui voue une véritable affection pour ses filles, envoie Jean-Marc Nattier à l'abbaye de Fontevraud pour réaliser les portraits de Mesdames Sophie, Victoire et Louise que la reine n'a pas vues depuis dix ans.



Jean-Marc Nattier,  
*Madame Louise*, 1748

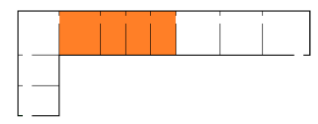
Toute princesse d'Europe doit **être charitable, faire preuve d'humilité, se montrer modeste et combattre l'orgueil** sans pour autant oublier son rang et l'Étiquette. On leur apprend également à **écrire** et à **compter**. On leur enseigne la **grammaire**, l'**histoire**, la **géographie**, le **grec ancien** et des **langues étrangères**. L'aînée, Madame Première, apprend l'espagnol, langue de son futur époux. Lors de leurs moments de détente, les jeunes princesses s'initient aux arts d'agrément : **broderie, dessin, peinture**. Elles dansent avec plaisir des menuets et se promènent à cheval dans les environs du couvent grâce à leur père qui fait parvenir des équipages dignes d'elles. Les **parties de cheval** font parties de leurs distractions favorites.



Joannes Ruckers, Nicolas Blanchet,  
Claude Audran, *Clavecin*, XVII<sup>e</sup> siècle

Le clavecin présent dans le grand cabinet de Madame Victoire rappelle que la **musique** tient une place importante dans la vie des filles de Louis XV dès leur plus tendre adolescence. Elles apprennent le **chant**, le **clavecin** et d'autres instruments de musique auprès des meilleurs maîtres. C'est Madame Victoire qui révèle le plus de talent pour ce dernier instrument dès son retour de l'abbaye de Fontevraud. **Mozart** qui séjourne à Versailles avec son père et son frère en 1763, lui dédie une sonate pour clavecin. Dans la pièce suivante, un tableau montre Madame Henriette jouant de la basse de viole.

**Rendez-vous à présent dans la chambre de Madame Victoire pour découvrir de nouveaux aspects de la vie quotidienne des filles de Louis XV.**



## LA VIE À VERSAILLES

Les appartements de Madame Victoire et Madame Adélaïde ne sont pas des appartements privés. Mesdames doivent participer à la vie de cour et se plier à l'**Étiquette**. Elles reçoivent certains visiteurs jusque dans leur chambre. Dans la chambre de Madame Victoire, les courtisans d'une société restreinte assistent à un **cérémonial quotidien** et jouent un rôle au service de la princesse lors de l'**habillement**, de la **coiffure** et la **parure**. Dans cette chambre, vous pouvez observer un **riche lit à dossiers dit « à la turque »**.

Madame Henriette est représentée dans une riche robe de cour en soie rouge, brodée de fils d'or et ornée de dentelles, avec une pièce d'estomac richement ouvragée. Le **grand habit de cour** se compose de trois pièces amovibles : le grand corps de robe, baleiné, très rigide avec un large décolleté et un départ de manches, la jupe, sur un large panier, et le bas de robe ou queue, c'est à dire la traîne. Mesdames ont les **cheveux poudrés** comme l'exige alors la mode et l'usage. La coiffure est basse avec de courtes boucles et quelques grosses mèches de cheveux sur la nuque et peut être agrémentée de quelques fleurs sur le dessus de la tête. A partir de 1770, les femmes commencent à porter des **perruques**, de plus en plus hautes.



Jean-Marc Nattier,  
*Madame Henriette*, 1754

**Avancez jusqu'à la pièce suivante, le cabinet intérieur de Madame Victoire.**

Après s'être rendues à la messe, Mesdames reviennent dans leurs appartements où elles déjeunent devant les courtisans. Elles peuvent ensuite se retirer dans leur cabinet intérieur respectif. C'est la pièce la plus petite de ces appartements officiels mais aussi la seule qui soit véritablement privée. Pour y entrer, il faut y être expressément invité par la princesse.



On peut aujourd'hui voir dans le cabinet intérieur de Madame Victoire un bureau réalisé par l'ébéniste Jean-Henri Riesener. C'est en effet dans cette pièce, la plus intime des appartements, que la princesse rédigeait sa correspondance, comme le montre un petit tableau représentant Madame Adélaïde à sa table à écrire.

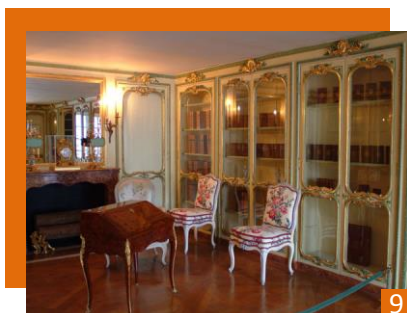
Louis-Lié Périn-Salbreux, *Madame Adélaïde à sa table à écrire dans ses appartements de Versailles*, 1776



Jean-Henri Riesener, *Bureau plat*

**Poursuivez votre parcours dans la bibliothèque de Madame Victoire, dernière pièce de l'appartement de cette princesse.**

Les filles de Louis XV aiment également lire, seules ou en faisant appel à des lectrices. Elles possèdent des bibliothèques dans toutes leurs résidences. On y trouve des ouvrages religieux et historiques. Elles s'intéressent aussi aux sciences et lisent des traités de chimie ou de physique comme ceux présentant les premières expériences sur l'électricité. Elles sont abonnées à des revues savantes et étrangères ainsi qu'à l'Encyclopédie.



Bibliothèque de Madame Victoire

Dans la bibliothèque sont rangés des livres aux reliures de couleurs différentes: un cuir vert pour Madame Victoire, et rouge pour Madame Adélaïde. Vous pouvez observer dans les vitrines des reliures avec les armoiries de Mesdames, de Marie Leszczinska et de la dauphine Marie-Josèphe de Saxe.

## DES DESTINS DIFFÉRENTS

**Avancer à présent jusqu'à la chambre de Madame Adélaïde dont le décor permet d'évoquer le sort des princesses.**

Les destins des filles de Louis XV sont bien différents. Deux d'entre elles meurent prématurément : Marie-Louise succombe à une forte fièvre à l'âge de 4 ans tandis que Thérèse est emportée par la petite vérole à l'abbaye de Fontevraud à 8 ans. Henriette, que l'on dit être la préférée du roi, est emportée par la même maladie à l'âge de 24 ans. Sa sœur jumelle, Elisabeth, épouse l'Infant d'Espagne, fils de Philippe V. Des huit filles de Louis XV, c'est la seule à s'être mariée, les autres sont restées célibataires. Elle meurt également de la petite vérole en 1759. Autre départ qui affecte Louis XV, celui de sa petite dernière, Louise, entrée au Carmel en 1770.

Restent à Versailles Adélaïde, Victoire et Sophie qui se partagent ce que sont aujourd'hui les appartements de Mesdames. Sophie s'éteint en 1782. Madame Adélaïde et Madame Victoire vivent au château encore sept ans, jusqu'à la Révolution française.

Les tissus des appartements de Mesdames étaient remplacés deux fois par an : des velours pour l'hiver et des tissus légers pour l'été. Le décor restitué dans la Chambre d'Adélaïde est tel qu'il a pu être à la veille de la Révolution. Mobilier et rideaux arborent en effet un tissu fleuri aux couleurs tendres. Les meubles d'origine ont disparu mais ceux que l'on peut observer aujourd'hui leur sont contemporains. De nombreuses recherches ont permis de restituer dans l'ensemble de ces appartements, un état fidèle à celui qu'ont connu Madame Adélaïde et Madame Victoire. Ces espaces donnent ainsi aux visiteurs l'occasion de découvrir le quotidien des filles de Louis XV.

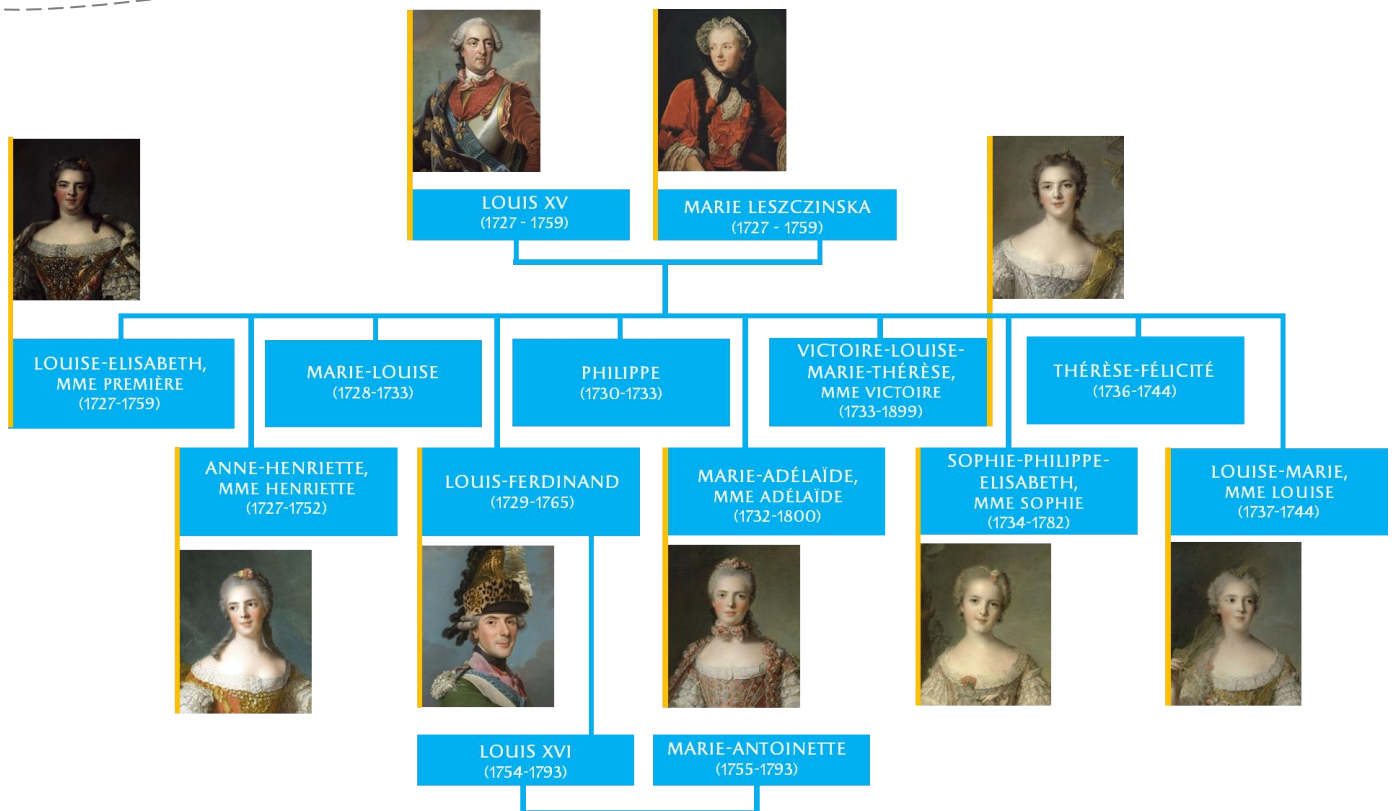


10

Chambre de Madame Adélaïde

En 1789, face au danger révolutionnaire, Mesdames Victoire et Adélaïde quittent Versailles pour leur château de Bellevue. L'année suivante, elles partent en exil en Italie et meurent, l'une après l'autre, en 1799 et 1800.

**Avant des quitter les appartements de Mesdames, traversez le grand cabinet de Madame Adélaïde et prenez-vous à imaginer, grâce au mobilier, au service à thé disposé sur une petite table ainsi qu'à l'orgue, l'ambiance qu'il pouvait y régner dans cette pièce lorsqu'y étaient reçus membre de la famille royale et courtisans.**



## QUELQUES LIENS POUR DÉCOUVRIR LE THÈME ET PRÉPARER SA VISITE

Le Château de Versailles : <http://www.chateauversailles.fr/>

Les ressources pédagogiques du Château de Versailles : <http://ressources.chateauversailles.fr/>

Les collections du Château de Versailles : <http://collections.chateauversailles.fr/>

L'Histoire par l'image : <http://www.histoire-image.org/>

Cliquez sur les tableaux et sur leurs cartels pour les retrouver sur le site des collections du Château de Versailles !